

Plan stratégique de Concern Worldwide

2021 → 2025

**Atteindre d'abord
les personnes les
plus démunies**

Répondre aux crises
climatiques, dues au
conflit et à la faim
dans les contextes les
plus pauvres et les
plus fragiles

A close-up photograph of a woman with dark skin and dreadlocks, smiling warmly. She is wearing a vibrant, multi-colored beaded necklace (yellow, red, green, blue) and a green top. She is holding a young child who is looking towards the camera with a curious expression. The child has some white substance on their face and is wearing a small beaded bracelet. The background is softly blurred.

CONCERN
worldwide

Contents

Introduction 1

Le regard extérieur :

Une fragilité croissante à l'échelle mondiale 2 - 3

Les fondements de Concern Worldwide 4 - 5

Ce que nous faisons pour réaliser notre mission 6 - 7

Notre ambition à 5 ans 12 - 13

Objectif 1

Atteindre d'abord les plus démunis 14 - 15

Objectif 2

Mener une action urgente contre la faim, les conflits et la crise climatique 18 - 19

Objectif 3

Mobiliser le soutien mondial, toutes générations confondues, pour mettre fin à la pauvreté extrême 22 - 23

Objectif 4

Être une organisation diversifiée, inclusive et axée sur les personnes 26 - 27

Comment Nous Reussirons :

Gestion Et Mise En Œuvre Du Plan 30 - 31

Conclusion 33

Image de couverture : Les retombées économiques des restrictions liées au COVID-19, suite à la destruction des récoltes et des pâturages causées par des essaims de criquets, ont rendu la vie très difficile pour des familles comme celle d'Akiru au Kenya. Concern fournit des transferts d'argent afin qu'elle puisse acheter des fournitures essentielles.

Photo : Ed Ram/Concern Worldwide

Cette page : Saïna Loute, participant à un camp d'été Concern pour les enfants à Port au Prince, Haïti.

Photo : Kieran McConville/Concern Worldwide



Introduction

Ce plan définit l'ambition de Concern pour les cinq prochaines années, qui est d'avoir le plus fort impact possible sur les personnes les plus démunies, en mobilisant notre réseau global pour répondre à la hausse de la pauvreté, de la faim et des besoins humanitaires, tout en facilitant l'autonomisation des communautés dans les zones les plus éloignées d'un monde de plus en plus fragile. Il s'agit autant de l'identité de Concern que de nos buts et objectifs, qui s'appuient sur plus de 50 années d'expérience et sur une réputation solidement acquise d'organisation professionnelle, réactive, responsable et centrée sur ce qui est essentiel.

Notre travail s'inscrit dans le cadre de l'ambition globale des Objectifs de Développement Durable (ODD), et de la résolution de la déclaration d'ouverture "d'atteindre d'abord les plus démunis", les communautés les plus vulnérables et les personnes en situation d'extrême pauvreté, qui ont été laissées pour compte mais qui ont toujours été au centre du travail de Concern.

Ce plan présente une vision ambitieuse pour un impact encore plus grand dans une période où les conflits, le changement climatique et les effets de la pandémie de COVID-19 ont considérablement aggravé l'ampleur des besoins et de la vulnérabilité dans le monde. Il s'agit de garder le focus, de faire plus et de faire mieux, tout en s'appuyant sur les éléments suivants :

- ↳ **Notre priorité** : Nous nous concentrons résolument sur les personnes les plus démunies: les personnes extrêmement pauvres, en particulier dans les contextes fragiles et touchés par des conflits, et celles qui sont prises dans des situations d'urgence et subissent les effets de la crise climatique qui s'intensifie. C'est là que Concern a stratégiquement concentré ses efforts depuis les années 2000, et c'est ce que nous continuerons à faire.
- ↳ **Programmation centrée sur les personnes** : En nous appuyant sur notre engagement de longue date en faveur d'une programmation de haute qualité centrée sur les personnes, nous renforcerons les capacités au niveau local pour améliorer la préparation aux situations d'urgence, la résilience des communautés et les voies vers le développement durable.
- ↳ **Influencer** : Nous utiliserons notre positionnement global pour influencer le changement au niveau national et international, en mettant l'accent sur la faim, les conflits et le changement climatique.
- ↳ **Mobilisation** : Nous étendrons notre réseau global de 230.000 sympathisants et tirerons parti de notre réputation auprès des principaux bailleurs afin d'obtenir un impact plus important et une plus grande dynamique de changement.
- ↳ **Agilité et urgence** : Agilité et urgence : Dans un monde de plus en plus volatile et imprévisible, nous nous efforcerons de renforcer notre culture organisationnelle d'agilité et de réactivité face aux crises.
- ↳ **Les méthodes de travail** : Nous tirerons parti des méthodes flexibles de travail à distance, tout en conservant la nécessité et la force de la présence sur le terrain, ainsi que la valeur du travail en personne.
- ↳ **Valorisation et diversité** : Nous continuerons à constituer une équipe diversifiée, valorisée, engagée et capable de travailler efficacement dans les différents contextes dans lesquels nous opérons.

Tout au long de la mise en œuvre de ce plan, nous placerons nos **valeurs organisationnelles** au cœur de toutes nos actions, tout en souscrivant aux normes les plus élevées en matière de **responsabilité et de transparence**, afin de répondre à la confiance que nous accordent les communautés avec lesquelles nous travaillons et celles et ceux qui soutiennent généreusement notre travail et notre mission.



Asef*, travaillant sur un bassin versant qui aidera à prévenir de futures inondations dans un village rural du nord de l'Afghanistan.

Photo : Stefanie Glinski / Concern Worldwide

*Nom changé pour protéger l'identité de la personne

Le regard extérieur : Une fragilité croissante à l'échelle globale

Ce plan stratégique sera mis en œuvre à un moment particulièrement difficile, une période où la combinaison des conflits, du changement climatique et de la pandémie de COVID-19 a considérablement intensifié l'ampleur et la complexité des défis, en particulier pour les personnes vivant dans des contextes déjà fragiles.

La décennie 2010-2020 a été marquée par une fragilité et une instabilité politique croissantes à l'échelle globale, avec une forte escalade des conflits et des déplacements, notamment au Moyen-Orient et dans la zone de l'Afrique centrale, du Sahel à la Corne de l'Afrique. Alors que les conflits chassent aujourd'hui plus de personnes de leurs foyers et détruisent plus de moyens de subsistance qu'à aucun autre moment de l'histoire récente, les institutions multilatérales, créées pour prévenir et résoudre les guerres, ont été largement inefficaces, et le droit international humanitaire ignoré et mis à mal. Dans le même temps, les effets du changement climatique sont de plus en plus évidents et frappent d'abord et plus durement les plus pauvres. Les catastrophes sont désormais plus fréquentes, plus imprévisibles et plus intenses, et les pays à faible revenu qui ont le moins contribué au changement climatique en subissent déjà les pires conséquences. À travers l'expérience de phénomènes météorologiques extraordinairement intenses tels que le cyclone Idai et les sécheresses prolongées de ces dernières années en Afrique de l'Est, nous avons déjà pu constater que le changement climatique provoque des dégâts considérables dans les zones rurales et urbaines. Nous savons que l'impact social et économique de la crise climatique sera encore plus profond au cours de la prochaine

décennie, la Banque mondiale prévoyant que le changement climatique plongera 132 millions de personnes supplémentaires dans la pauvreté d'ici 2030.

Ces dernières années, l'effet combiné de ces tendances environnementales et conflictuelles croissantes a entraîné une forte hausse des besoins humanitaires globaux et, après des décennies de déclin, une augmentation de l'insécurité alimentaire et de la faim dans le monde. Actuellement, les huit pires crises alimentaires du monde sont toutes liées à la fois à des conflits et à des chocs climatiques.

Alors que les besoins humanitaires étaient déjà très importants, la pandémie de COVID-19 a considérablement perturbé la société mondiale, entraînant une urgence sanitaire immédiate et une crise du développement humain évoluant rapidement dans le monde entier. Les prévisions indiquent que la pandémie fera basculer plus de 120 millions de personnes supplémentaires dans l'extrême pauvreté en 2021. Des millions d'enfants supplémentaires souffrent de malnutrition, et une augmentation fulgurante de la violence basée sur le genre et du mariage des enfants figurent parmi les nombreuses conséquences destructrices de la pandémie.

Dans ce contexte mondial inquiétant, les niveaux d'inégalité ont augmenté et les progrès vers la réduction de la pauvreté à long terme ont ralenti. À moins de dix ans de l'échéance de 2030, de nombreux ODD semblent de plus hors de portée, et 25 ans après la déclaration de Pékin, les progrès en matière d'égalité de genre dans presque toutes les sociétés restent modestes et insuffisants. Dans le même temps, cependant, il y a

maintenant un élan croissant pour un changement progressif à grande échelle.

Le secrétaire général des Nations Unies a appelé à une décennie d'action, un effort global ambitieux pour mettre fin à la pauvreté et à la faim, sauver la planète et construire un monde pacifique en mobilisant davantage les gouvernements, la société civile et les entreprises pour qu'ils s'approprient les ODD. Au cœur de cet effort se trouvent une jeune génération influente et le grand public, mobilisés autour des **responsabilités partagées de l'humanité** et de la nécessité de faire les choses de manière différente, ainsi que des organisations locales qui peuvent s'approprier des solutions durables aux défis mondiaux les plus graves.

Face à l'augmentation du nombre de personnes en situation de pauvreté et de crise, une approche collective et collaborative à grande échelle est nécessaire pour relever les plus grands **défis humanitaires et de développement de notre époque**. Le besoin d'ONG nationales et internationales mieux dotées en ressources, professionnelles et efficaces n'a jamais été aussi grand, et l'intégrité organisationnelle de Concern, ses valeurs profondément enracinées et sa réputation de programmation de haute qualité centrée sur les personnes y contribueront de manière essentielle.

Les fondements de Concern Worldwide

Depuis ses débuts en 1968 en réponse à la famine au Biafra, Concern s'est fait le porte-parole d'une réponse ambitieuse à la faim et à la souffrance dans le monde. Initialement ancré dans une attitude irlandaise de solidarité à l'égard de la souffrance et de la famine, Concern est devenu un réseau global diversifié, aligné derrière une vision unique d'un monde sans faim, pauvreté, peur ou oppression.

Ce plan stratégique s'appuie sur des décennies d'expérience et d'apprentissage organisationnel sur le terrain. Il repose sur les fondements de l'organisation : notre vision, notre mission et nos valeurs, guidées par nos politiques et procédures, notre adhésion à des standards élevés de gouvernance et de gestion, et notre réputation de pionnier dans la lutte contre la faim.

Notre identité : Concern Worldwide est une organisation non gouvernementale, internationale et humanitaire qui se consacre à la réduction de la souffrance et travaille à l'élimination définitive de l'extrême pauvreté dans les pays les plus pauvres du monde.

Notre vision : un monde où personne ne vit dans la pauvreté, la peur ou l'oppression ; où tous ont accès à un niveau de vie décent et aux opportunités et choix essentiels une vie longue, saine et créative ; un monde où chacun est traité avec dignité et respect.

Notre mission : est d'aider les personnes vivant dans l'extrême pauvreté à obtenir des améliorations majeures dans leur vie, qui durent et continuent sans le soutien continu de Concern. Pour réaliser cette mission, nous nous engageons dans un travail de développement à long terme, nous renforçons la résilience, nous répondons aux urgences et nous cherchons à nous attaquer aux causes profondes de la pauvreté par le biais de notre éducation au développement et de notre travail de plaidoyer.



Meresiyana Cimpaye avec l'une des chèvres qu'elle a achetées avec un diplôme Programme de transfert d'argent, chez elle à Bukinanyana, Cibitoke, Burundi.

Photo : Abbie Trayler-Smith / Concern Worldwide

Nos valeurs : elles s'appuient sur notre histoire et sur l'engagement volontaire et solidaire des fondateurs de Concern :

- ↳ **Nous nous concentrons sur l'extrême pauvreté :**
Nous sommes animés par une volonté claire d'éliminer la pauvreté dans les zones les plus vulnérables et de répondre aux crises humanitaires.
- ↳ **Nous croyons en l'égalité :**
Les personnes sont égales en droits et doivent être traitées avec respect et dignité.
- ↳ **Nous écoutons :**
L'écoute et le partenariat sont essentiels pour permettre aux plus pauvres et aux plus vulnérables de transformer leur propre vie.
- ↳ **Nous réagissons rapidement :**
Les personnes touchées par une catastrophe ont le droit de voir leurs besoins les plus fondamentaux satisfaits par des réponses rapides, efficaces et fondées sur des valeurs.

- ↳ **Nous sommes courageux :**
La prise de risques nécessaires, équilibrée par un solide raisonnement, nous permet de travailler dans les contextes les plus difficiles.
- ↳ **Nous sommes engagés :**
Nous faisons un effort additionnel pour soutenir les communautés en cas de besoin et face à des environnements opérationnels très difficiles.
- ↳ **Nous sommes innovants :**
Nous trouvons des solutions efficaces nécessite une réflexion innovante associée à une approche pragmatique.

Notre culture est fondée sur nos valeurs, notre identité humanitaire et notre engagement à «faire un effort additionnel» pour aider à soulager la souffrance et à soutenir l'autonomisation de celles et ceux qui en ont le plus besoin. Dès le début, la culture de Concern a été marquée par la positivité, l'esprit pratique et des approches fondées

sur des valeurs, étayées par une certitude inébranlable dans le droit universel et la capacité des gens à être actrice et acteur de leur propre changement pour avancer. Cette croyance est au cœur de notre engagement fondamental pour une programmation de qualité, même dans les contextes les plus difficiles. Nous croyons en l'importance d'une culture d'inclusion, qui favorise la collaboration, le travail d'équipe et la reconnaissance collective. Nous savons que des systèmes et des processus améliorés faciliteront une culture efficace et collaborative dans toute l'organisation, mais ce qui est essentiel, c'est le leadership, le comportement et l'engagement envers nos valeurs. Dans un environnement difficile et en évolution rapide, nous nous engageons à instaurer une culture de la compassion, de la réactivité, de l'agilité et de la responsabilité dans la réalisation de notre mission.

Ce que nous faisons pour réaliser notre mission

Notre objectif est de contribuer à un monde où personne ne vit dans l'extrême pauvreté, en améliorant durablement la vie des plus personnes les plus démunies. Pour y parvenir, nous mettons en œuvre des programmes directement et par l'intermédiaire de partenaires. Nos programmes reflètent notre identité humanitaire, notre volonté de lutter contre la faim et notre

compréhension de l'extrême pauvreté, qui place les ressources, les inégalités, les risques et la vulnérabilité au cœur de l'analyse contextuelle et de la conception des programmes. Notre approche unique de la programmation est illustrée par notre cadre de programme, qui définit comment chacun des éléments de notre travail s'articule pour contribuer à la réalisation de notre mission.

IMPACTS GLOBAUX

Mission : Elimination de l'extrême Pauvreté
Ambition A 5 Ans : Un Impact Plus Important Pour Les Plus Démunis

RESULTAT DU PROGRAMME

HUMANITAIRE :

- ↳ Vies sauvées
- ↳ Réduction de la souffrance
- ↳ Dignité préservée
- ↳ Préparation Communautaire renforcée

EXTREME PAUVRETE:

- ↳ Ressources améliorées
- ↳ Réduction des risques et de la vulnérabilité
- ↳ Plus grande égalité
- ↳ Systèmes renforcés

INFLUENCE PRO-PAUVRE:

Leaders des solutions aux crises faim, conflits et climat dans les contextes affectés par les conflits

PROGRAMMES

URGENCE

MOYENS DE SUBSISTENCES

SANTÉ

ÉDUCATION

APPROCHES

Partenariat, Egalité, RRC, Résilience Communautaire, VIH, Protection et safeguarding, Durabilité Environnementale, Sensibilité aux Conflits et Atténuation de ceux-ci, Programmation Urbaine.

BASE DES PROGRAMMES

ANALYSE DU CONTEXTE ET DES BESOINS

CONTEXTES

URGENCE

FRAGILES ET AFFECTÉS PAR DES CONFLITS

DÉVELOPPEMENT



Guyo Gonjoba, un membre du criquet
équipe de surveillance à North Horr, au Kenya.
Photo : Ed Ram/Concern Worldwide

Nos priorités actuelles, nos engagements et nos domaines organisationnels prioritaires.

Le plan articule les priorités de l'organisation au cours des cinq années à venir et s'appuie sur les progrès déjà réalisés dans un certain nombre de domaines clé, notamment : l'égalité du genre, le safeguarding et la protection, et l'environnement. Il s'appuie également sur les progrès réalisés dans nos systèmes internes et notre transformation numérique, qui nécessiteront tous des investissements continus pour que nous puissions accomplir notre mission.

Nous nous concentrons sur les contextes fragiles et affectés par des conflits : Concern est une organisation à double mandat qui se concentre sur les contextes fragiles et affectés par des conflits. Nous avons l'obligation de répondre aux urgences et nous cherchons à traiter les causes sous-jacentes de la pauvreté et de la vulnérabilité par le biais de programmes à plus long terme.

En affrontant les complexités des contextes dans lesquels nous travaillons, nous trouverons un équilibre entre ambition et réalisme dans les niveaux de changement que nous pouvons apporter à notre travail dans les crises prolongées. Nous continuerons à tracer notre route à travers les complexités du lien entre l'humani-

taire, le développement et la paix, en nous appuyant sur les réalités et les aspects pratiques des contextes dans lesquels nous travaillons. Nous nous assurerons que nous disposons des meilleurs outils à appliquer et que les politiques fondamentales telles que "Comment Concern comprend l'extrême pauvreté" et notre "Approche des urgences" sont adaptées si nécessaire et axées sur ces contextes difficiles.

Nous soutenons l'autonomisation des communautés les plus démunies.

Depuis ses débuts, Concern travaille au cœur des communautés les plus pauvres du monde. La pandémie de COVID-19 et le changement climatique ont démontré la fragilité de notre monde et l'immédiateté des risques pour les plus vulnérables, mais ont également souligné la nécessité des solutions communautaires pour prévenir et répondre aux effets des crises.

Nous reconnaissons que l'on peut faire bien d'avantage pour accélérer une approche plus anticipative de la prévision et de la réponse aux conflits et aux catastrophes. En particulier, les systèmes d'alerte précoce et d'action rapide doivent être centrés sur la communauté, avec des communautés engagées dès les étapes de planification pour minimiser l'impact des crises et soutenir les efforts de réduction des risques de catastrophes. Nous continuerons à donner la priorité aux efforts de paix communautaires dans le cadre de notre engagement organisationnel à contribuer à la prévention et à l'atténuation des

conflits sur le terrain.

Nous nous engageons sur la localisation et capacité locale renforcée :

Notre engagement envers l'humain solutions et renforcé la capacité au niveau local reste au cœur de notre travail. Grâce à notre engagement de l'organisation envers localisation, nous allons définir une nouvelle ambition qui s'appuie sur notre modèles de partenariat développés dans un diversité de contextes, et nous cherchera à les appliquer de la manière la plus contextes fragiles.

Nous incarons une identité humanitaire :

Notre identité humanitaire est au cœur de notre travail et nous oblige à donner la priorité à la capacité de répondre rapidement et efficacement aux urgences dans les pays dans lesquels nous opérons actuellement, ainsi qu'à répondre aux sollicitations d'aide internationale dans les pays dans lesquels nous ne sommes pas présents. Nous renforcerons cet engagement fondamental à sauver des vies et à réduire la souffrance, tout en renforçant la préparation des communautés aux situation de crise et d'urgence future.



Écolières dans une école communautaire en Afghanistan.
Photo : Concern Worldwide

Nous nous attaquons aux réalités quotidiennes de l'extrême pauvreté et renforçons la résilience : L'extrême pauvreté se concentre de plus en plus dans des contextes fragiles et affectés par des conflits. C'est là que, depuis 2000, Concern s'est stratégiquement concentré, et ce sera toujours le cas. L'objectif de Concern est d'aider les personnes à sortir de l'extrême pauvreté grâce à des programmes qui les aident à répondre à leurs besoins immédiats et à long terme, tout en renforçant leur résilience face aux chocs ou aux urgences à venir. En vivant les réalités quotidiennes de ces contextes, nous constatons les défis complexes persistants qui y sont ancrés, où la fragilité environnementale et climatique, les conflits récurrents ou profondément enracinés, la mauvaise gouvernance et les économies faibles entraînent un cercle vicieux de pauvreté.

Nous faisons valoir des interventions efficaces et adaptées au contexte : Les défis auxquels sont confrontées les personnes vivant dans l'extrême pauvreté sont multidimensionnels et nous continuerons à promouvoir des interventions efficaces, adaptées au contexte et informées par leur expérience et leur perspective.

Démystifier le système humanitaire international est un aspect important de la transparence. Concern y contribue par le biais de deux programmes de formation sectoriels (**Building a Better Response** et le **National NGO Program on Humanitarian Leadership**) qui ont permis de renforcer les connaissances et la capacité de plus de 80 000 praticiens de première ligne à s'engager et à s'approprier les systèmes humanitaires internationaux.

Notre travail s'étend sur quatre principaux domaines de programmation : les urgences, les moyens de subsistance, la santé (y compris la nutrition) et l'éducation. Notre travail d'urgence restera une priorité organisationnelle essentielle et nous continuerons à répondre efficacement aux catastrophes naturelles et d'origine humaine et à en atténuer les effets. Les moyens de subsistance, qui représentent plus de la moitié de nos programmes, s'attaquent aux problèmes sous-jacents des personnes vivant dans l'extrême pauvreté grâce à une

série d'interventions telles que le crédit, la formation professionnelle, le développement des entreprises et l'agriculture de conservation. Nous reconnaissons l'importance continue de notre travail sur la santé, en particulier le renforcement des systèmes de santé locaux et nationaux pour améliorer l'accès à de meilleurs soins de santé maternels et infantiles ainsi qu'à des services d'eau et d'assainissement. L'éducation est une base essentielle pour la réalisation de chaque individu, et nous intégrons donc l'éducation des plus défavorisés dans notre travail de développement et d'urgence. Nous continuerons à mettre en œuvre tous nos programmes clé en milieu urbain et rural.

Toutes nos approches de programme sont fondées sur une analyse contextuelle approfondie afin de planifier les réponses et les secteurs d'intervention les plus appropriés dans un contexte donné. Notre engagement pour une programmation de qualité signifie que nous tirons parti du potentiel d'une approche multisectorielle pour maximiser l'impact.



Concernent les partisans de la Mutuelle de L'Amérique participe au printemps annuel Courir à Central Park, New York.
Photo : Concern Worldwide

Concern est un membre fondateur d'Alliance2015, un réseau de huit ONG internationales européennes qui collaborent sur des réponses d'urgence, des programmes à plus long terme et des changements politiques positifs. Alliance2015 est un exemple de collaboration multi-agences pour la réalisation des ODD. Les programmes des membres de l'Alliance2015 couvrent 85 pays et travaillent ensemble pour obtenir de meilleurs résultats, optimiser les ressources et accroître la transparence et la responsabilité.

Nous sommes engagés dans le partenariat et la collaboration Nos partenariats avec les principaux bailleurs, les ONG nationales et internationales et notre base de donateurs publics dévoués sont essentiels à la réalisation de notre mission. Tirant parti de notre influence en tant qu'organisation globale tout en soutenant une forte tendance à la localisation et à l'appropriation de l'action

humanitaire et du développement communautaire, nous nous engageons à respecter les plus hauts standards de transparence et de responsabilité, en veillant à ce que les communautés et les personnes avec lesquelles nous travaillons restent au centre de notre action.

Nous conduisons un changement plus large par l'influence et la citoyenneté active : Nous continuerons à faire entendre des voix fortes, ancrées dans l'expérience vécue sur le terrain, pour lutter contre les politiques, les attitudes et les comportements mondiaux qui perpétuent l'extrême pauvreté, les inégalités et les niveaux élevés de risque et de vulnérabilité à l'origine des crises humanitaires. Nous nous engageons à amplifier la voix et l'expérience des individus et des communautés avec lesquels nous travaillons. En communiquant la réalité de ces expériences, nous ne nous contenterons pas de soulever des questions, mais proposerons des solutions pratiques, émancipatrices et ancrées dans ces réalités. Notre plaidoyer sera principalement axé sur les conflits, le changement climatique et la faim, ainsi que sur leurs points de convergence. Nous nous efforcerons d'influencer les

décideurs, les politiciens et le public afin que les changements requis soient acceptés et mis en œuvre, en combinant les forces de notre plaidoyer international, de notre engagement public et de notre travail de citoyenneté active.

“Nos partenariats avec les principaux donateurs, les ONG nationales et internationales et notre base de supporters publics dévoués sont essentiels à la réalisation de notre mission.”



Alaa Idrees, Chargée de formation à la protection, Liban. Photo : Concern Worldwide

Normes et engagements organisationnels fondamentaux

Sécurité, sûreté et bien-être : La sécurité, la sûreté et le bien-être de l'ensemble de notre personnel sont d'une importance capitale. Les contextes dans lesquels nous travaillons sont difficiles et souvent peu sûrs. Des investissements continus seront nécessaires pour s'assurer que le personnel dispose des connaissances et des compétences nécessaires pour analyser son environnement de risque en matière de sécurité et pour veiller à ce que des mesures soient développées pour permettre aux équipes de continuer à fonctionner de manière sûre et efficace. La création d'environnements de travail positifs et le soutien au bien-être au travail sont des facteurs essentiels de l'engagement du personnel et des performances de l'organisation et resteront des priorités importantes.

Protection et safeguarding : Nous nous engageons à veiller à ce que les personnes qui travaillent dans et avec notre organisation, nos partenaires et les communautés avec lesquelles nous travaillons, soient protégées contre toute forme de violence, d'abus et d'exploitation. Notre engagement en faveur d'une forte culture de protection et de sauvegarde à travers l'organisation et au sein de nos programmes - une culture soutenue par des politiques claires, des pratiques et des mesures de responsabilité et de prévention - est total.

Égalité, diversité et inclusion : Notre travail sur le genre et l'égalité au niveau de la politique organisationnelle et des programmes restera une priorité. Nous nous appuyerons sur les niveaux plus élevés de diversité atteints ces dernières années et nous nous efforcerons de renforcer continuellement l'égalité et l'inclusion au sein de toutes les équipes et

directions. Tout en reconnaissant les défis et les obstacles réels à l'égalité dans de nombreux contextes dans lesquels nous travaillons, notre engagement est de nourrir une culture où toutes les identités sont acceptées, valorisées et appartiennent.

En 2017, Concern s'est associé à Sonke Gender Justice, une ONG sud-africaine réputée pour sa quête de justice sociale et son plaidoyer en faveur de l'égalité du genre, des droits des femmes, de la prévention de la violence sexiste et de la réduction de la propagation et de l'impact du VIH et du sida. Le partenariat vise à renforcer l'approche de Concern en matière de travail sur le genre dans nos programmes, y compris la programmation transformatrice de genre et la méthodologie «Engager les hommes et les femmes sur l'égalité du genre».

Environnement : La politique environnementale de Concern exprime une nouvelle ambition de changement et d'adaptation dans l'ensemble de l'organisation, y compris dans nos programmes nationaux, dans notre comportement individuel et organisationnel et à l'extérieur par le biais de nos canaux de plaidoyer et de communication. Comme la crise climatique actuelle continue d'avoir un effet de plus en plus évident sur les communautés avec lesquelles nous travaillons, nos engagements environnementaux s'approfondiront dans les années à venir avec une attention accrue sur la programmation liée au climat et les communications externes, parallèlement à une amélioration continue de nos propres normes environnementales internes.

Gouvernance et gestion :

L'engagement de Concern à respecter les normes les plus élevées en matière de gouvernance et de structures de gestion est essentiel à la fonction et à l'efficacité globales de l'organisation, ainsi qu'à notre réputation durement acquise de transparence et de gestion responsable des ressources. L'examen et le renforcement continus de nos structures de gouvernance et de gestion ont permis de garantir que l'organisation respecte les normes les plus élevées en matière de réglementation et de conformité. Des investissements importants ont été réalisés dans notre système de gestion des subventions, qui est en train d'être étendu à nos systèmes de ressources humaines, de finances et de logistique afin de s'assurer qu'ils sont adaptés à l'avenir.

La crise de la COVID-19 a accéléré la dynamique vers un lieu de travail numérique, permettant de nouvelles opportunités d'engagement et notre capacité à avoir une plus grande diversité aux niveaux de la gouvernance et de la gestion. Nous nous appuyerons sur cet élan positif lors de la mise en œuvre de ce plan stratégique.

“Nous engageons à veiller à ce que les personnes qui travaillent dans et avec notre organisation, nos partenaires et les communautés avec lesquelles nous travaillons, soient protégées contre toute forme de violence, d'abus et d'exploitation.”

Notre ambition à 5 ans

Ce que nous ferons : Nos objectifs

OBJECTIF 1

Atteindre d'abord les plus démunis

OBJECTIF 2

Mener une action urgente contre la faim, les conflits et la crise climatique

**PERSONNES
EXTRÊMEMENT
PAUVRES DANS
DES CONTEXTES
FRAGILES ET
AFFECTÉS PAR
DES CONFLITS**

OBJECTIF 3

Mobiliser le soutien global, toutes générations confondues, pour mettre fin à la pauvreté extrême

OBJECTIF 4

Être une organisation diversifiée, inclusive et axée sur les personnes.

Soutien et Engagement Durables

L'impact le plus important possible pour celles et ceux qui sont les plus démunis.es : mobiliser notre réseau global pour répondre à la hausse de la pauvreté, de la faim et des besoins humanitaires tout en facilitant l'autonomisation des communautés dans les zones les plus éloignées d'un monde de plus en plus fragile.

Comment nous réussirons : Gestion et mise en œuvre du plan

1.
Renforcer
l'agilité et la
cohésion de
l'organisation
pour obtenir
un plus
grand impact

2.
Garantir et
gérer les
ressources
financières

3.
Révision et
adaptation
du plan



Weiu* avec bébé Aweich* qui est traité dans une clinique de nutrition pour mères et bébés en zone rurale d'Aweil, au Soudan du Sud.

Le taux de malnutrition est d'environ 25 à 30 % en cette région pendant la saison de la faim et Concern gère sept cliniques mobiles et plus de 50 cliniques de nutrition dans la zone immédiate pour les communautés rurales et vulnérables.

Photo : Abbie Trayler-Smith Concern Worldwide

* noms changés pour protéger l'identité des individus

OBJECTIF 1

ATTEINDRE D'ABORD LES PERSONNES LES PLUS DEMUNIES

ATTEINDRE D'ABORD LES PERSONNES LES PLUS DEMUNIES

Ce Que Nous Feron:

Un niveau accru de besoins humanitaires, ainsi que des niveaux croissants de pauvreté et de faim dans des contextes fragiles, obligeront Concern à élargir la portée et l'ambition de son action et de son impact dans les années à venir.

Pendant la durée de la mise en œuvre du plan stratégique, nous avons l'intention de conserver la diversité actuelle des programmes par pays, tout en veillant à ce que nous ayons la capacité de répondre à de nouvelles urgences lorsqu'elles se présentent. Dans le même temps, nous chercherons à accroître l'ampleur de nos opérations dans les pays existants et dans de nouveaux pays, en approfondissant notre engagement auprès des communautés subissant les effets des conflits et de la crise climatique, ainsi qu'auprès des jeunes populations dont les moyens de subsistance sont limités. Nous nous concentrerons sur les contextes fragiles où les besoins sont les plus importants. Nous approfondirons notre analyse des besoins complexes dans les crises prolongées et chercherons à innover dans la manière d'équilibrer les réponses humanitaires et le renforcement de la résilience aux crises.



Moyens de subsistance



Résilience



Protection

En faisant d'avantage, nous ne compromettrons pas la grande qualité de nos programmes ; au contraire, la qualité sera un moteur de développement, car nous cherchons à concrétiser notre conviction fondamentale selon laquelle les personnes prises dans des crises ne devraient pas avoir à se contenter d'une forme d'assistance limitée. Nous restons déterminés à apporter une contribution au-delà de nos programmes et nous chercherons à renforcer l'apprentissage et la responsabilité afin de maximiser les opportunités d'expansion sectorielle et plus large. En recherchant une efficacité et un impact accrus, nous tirerons parti de notre collaboration avec d'autres, notamment avec nos partenaires de l'Alliance 2015.

Notre engagement envers les personnes et les solutions communautaires reste au cœur de notre travail et sera essentiel à mesure que nous étendrons nos efforts pour renforcer la capacité de réponse et la résilience au niveau local.



Le personnel de Concern évalue les dommages causés aux communautés le long de la rivière Shire dans le sud du Malawi. Ce village a été complètement submergé. Concern apporte des fournitures aux communautés qui ont fui vers les camps de personnes déplacées.
Photo : Gavin Douglas/ Concern Worldwide

Graduation de Concern, agriculture intelligente face au climat et communautaire La prise en charge de la malnutrition aiguë fait partie d'un certain nombre de des **approches innovantes** éprouvées qui fonctionnent. Plus d'investissements sont nécessaires **reproduire et étendre** ces approches de programme.

Objectifs stratégiques :

1. Avoir un impact plus important sur la faim et l'extrême pauvreté dans le monde, en mettant particulièrement l'accent sur les contextes fragiles et touchés par des conflits.
2. Renforcer la résilience des communautés face aux urgences futures et répondre rapidement aux personnes touchées par des crises humanitaires.
3. Renforcer notre engagement en faveur d'une programmation, d'un apprentissage et d'une redevabilité de qualité.

Actions stratégiques :

1. Bénéficier à un plus grand nombre de personnes vivant dans l'extrême pauvreté, tant dans les pays dans lesquels nous opérons que dans les nouveaux pays d'opération.
2. Améliorer continuellement la qualité et la responsabilité de nos programmes par l'apprentissage, l'innovation, l'amélioration des processus d'assurance qualité, les évaluations systématiques et les audits indépendants.
3. Renforcer notre capacité à répondre aux urgences, à l'intérieur et à l'extérieur de nos pays d'opération.
4. Piloter des approches plus localisées basées sur les contextes locaux et notre expérience organisationnelle.
5. Augmenter le nombre d'interventions visant à renforcer la résilience des communautés et à les préparer aux urgences futures.

ICP

Nombre de pays/zones atteints

Nombre d'urgences traitées

Niveaux budgétaires des pays

Nombre de personnes atteintes

% de programmes évalués

Pourcentage d'évaluations indiquant que le programme est globalement satisfaisant



Ayoba dans sa maison familiale à Toungaïlli. Concern met en œuvre le programme RAIN (Réaligner l'agriculture pour inclure la nutrition) à Tahoua, au Niger, qui s'appuie sur les enseignements du programme RAIN en Zambie, qui a été financé par Kerry Group entre 2012 et 2015. Il se concentre sur l'amélioration de la sécurité alimentaire et nutritionnelle et l'amélioration des moyens de subsistance des ménages les plus vulnérables de la région.

Photo : Ollivier Girard / Concern Worldwide

OBJECTIF 2

MENER UNE ACTION URGENTE CONTRE LA FAIM, LES CONFLITS ET LA CRISE CLIMATIQUE

MENER UNE ACTION URGENTE CONTRE LA FAIM, LES CONFLITS ET LA CRISE CLIMATIQUE

Ce Que Nous Feron :

Dès le départ, nos fondateurs étaient convaincus que, même en temps de crise, l'action des personnes est le meilleur moteur du changement et que des résultats durables sont possibles, même dans les contextes les plus fragiles et les plus difficiles. Nous restons fidèles à ces convictions et à ces principes. Dans ce plan, nous nous engageons à amplifier les voix de ceux qui sont pris dans les crises, en utilisant des approches innovantes pour communiquer leur expérience avec dignité, authenticité et urgence.

Dans un monde où les conflits et le changement climatique font grimper la faim et les besoins humanitaires à des niveaux sans précédent, nous nous sommes également engagés à attirer l'attention sur les conséquences d'une action inadéquate. L'incapacité mondiale à réagir à l'échelle nécessaire a entraîné des niveaux de souffrance humaine toujours élevés. L'augmentation de la faim due à la sécheresse et à des phénomènes climatiques extrêmes, ainsi que la famine due principalement aux conflits, n'ont pas fait l'objet d'une attention et d'une réponse suffisantes. À cet égard, notre plaidoyer se concentrera sur les trois thèmes fondamentaux que sont la faim, les conflits et le changement climatique, ainsi que sur leurs interactions, en particulier dans les contextes fragiles où nous travaillons.

Grâce à un encadrement stratégique ciblé, nous affinerons nos connaissances, nos analyses et notre impact en faisant des propositions et en étant pragmatiques quant aux actions à soutenir pour prévenir les crises ou atténuer leurs pires impacts et pour garantir une meilleure protection des personnes vulnérables.

Nous nous appuierons sur notre réseau global pour sensibiliser aux impacts humains des conflits, du changement climatique et de la faim, et pour encourager une action urgente dans ces domaines, en recueillant le soutien du public et des institutions pour influencer le changement en utilisant les expériences et les enseignements de notre travail sur le terrain.



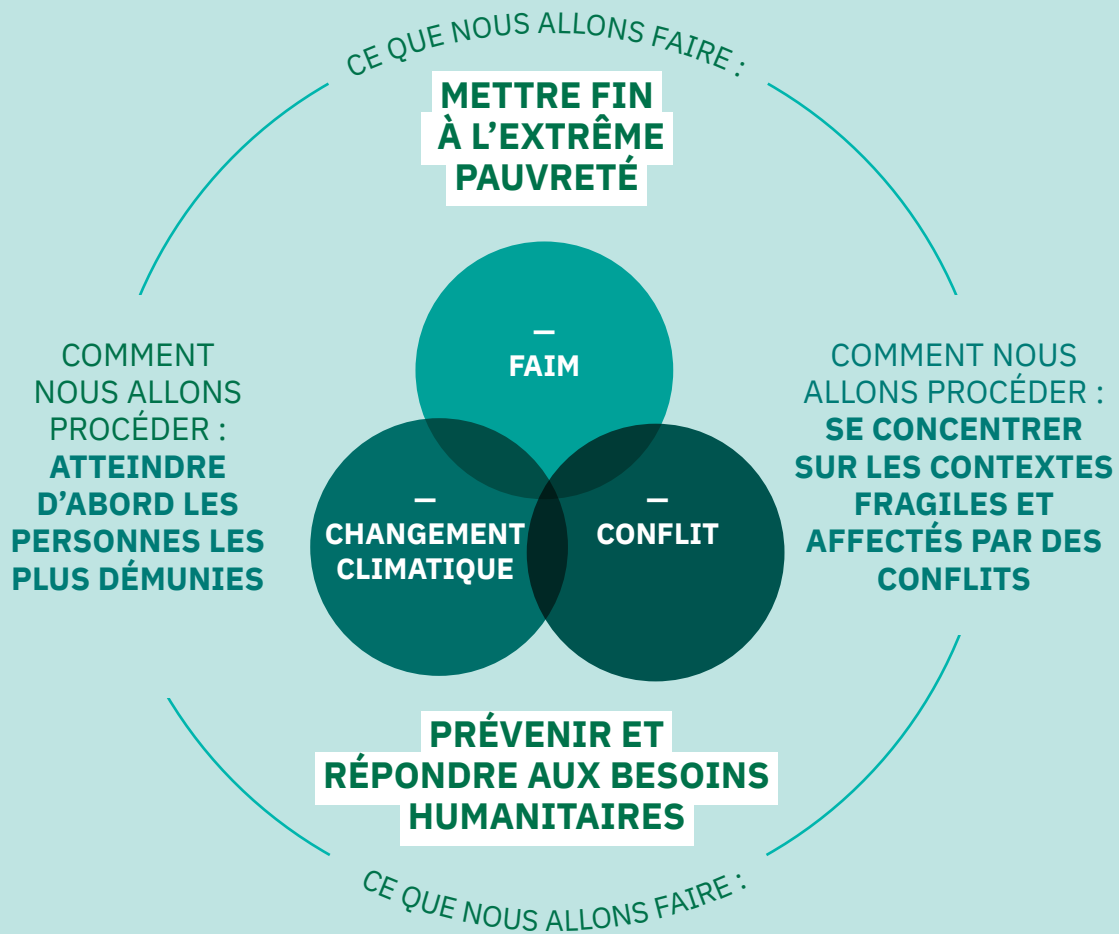
Conflit



La sécurité alimentaire



Solidarité



Objectifs stratégiques :

1. Influencer le public, les médias et les principaux décideurs sur les politiques et les stratégies qui ont le plus grand impact sur les personnes extrêmement pauvres, en mettant l'accent sur l'insuffisance des mesures prises pour résoudre les conflits, la crise climatique et la faim.
2. Proposer des solutions aux défis complexes et à long terme liés aux conflits, à la faim et à la crise climatique par le biais d'une réflexion ciblée, ancrée dans notre recherche-action, notre expérience et notre apprentissage.
3. Utiliser notre réseau mondial pour amplifier les voix et l'expérience des communautés touchées par les conflits, la faim et la crise climatique.

Actions stratégiques :

1. Concentrer notre collecte de données sur les interventions qui offrent des solutions aux principaux défis liés au changement climatique, aux conflits et à la faim, et les utiliser comme base de notre travail d'influence.
2. Affiner les communications externes, les relations stratégiques et les investissements dans la recherche-action autour des principaux thèmes de plaidoyer que sont le changement climatique, les conflits et la faim.
3. Veiller à ce que les voix des personnes les plus touchées par la pauvreté et les catastrophes soient au premier plan de nos analyses, de notre plaidoyer et de nos communications.

ICP

Nombre d'articles publiés sur les ACFC, les conflits, la faim et la crise climatique

Les résultats de la recherche sont utilisés aux niveaux national et mondial pour accroître la visibilité et l'influence

Les politiques et les pratiques du gouvernement et des principales parties prenantes évoluent et répondent à l'évolution des besoins des personnes les plus pauvres

% de communications externes utilisant le témoignage des personnes les plus pauvres



Workitt Kassaw Ali et son mari, Ketamaw, ont rejoint le programme ReGrade de Concern en 2017. Le programme est basé sur le modèle de remise des diplômes et a aidé le couple à développer ses actifs pour inclure un troupeau de moutons et un bœuf. Le couple épargne pour une nouvelle maison avec la Coopérative d'épargne et de crédit locale.
Photo : Kieran McConville/Concern Worldwide/Éthiopie

OBJECTIF 3

MOBILISER LE SOUTIEN MONDIAL, TOUTES GÉNÉRATIONS CONFONDUES, POUR METTRE FIN À LA PAUVRETÉ EXTRÊME

MOBILISER LE SOUTIEN MONDIAL, TOUTES GÉNÉRATIONS CONFONDUES, POUR METTRE FIN À LA PAUVRETÉ EXTRÊME



Engagement communautaire



Partenariat



Politique

Ce Que Nous Feron :

Concern n'est pas seulement une organisation humanitaire et de développement, elle fait partie d'une communauté d'aspirations plus large, avec un vaste réseau de soutien du public et des institutions du monde entier. Ce soutien est essentiel pour parvenir à un monde où personne ne vit dans la pauvreté, la peur ou l'oppression. Nous reconnaissons l'importance d'approfondir notre engagement auprès de tous ceux qui rendent notre travail possible, notamment les supporters, les volontaires, les institutions et le secteur privé. Nos partenariats avec les bailleurs gouvernementaux de l'UE, de l'Irlande, du Royaume-Uni et des États-Unis, ainsi que les relations plus récentes avec la Corée du Sud et d'autres pays, resteront un pilier central en termes d'échelle et de portée.

Depuis nos débuts, le public a été le plus grand soutien de Concern. Pour maintenir et élargir ce soutien, nous devons nous engager à différents niveaux : rester en tête du virage numérique, communiquer et se connecter avec de nouveaux publics par le biais d'approches innovantes, tout en maintenant les canaux de communication existants qui permettent au réseau varié de Concern de rester informé et engagé dans notre travail. En mettant l'accent sur l'engagement des jeunes et en s'engageant à adopter des approches innovantes, Concern continuera à être un moyen efficace par lequel les générations futures pourront rester informées et exprimer leur solidarité avec les personnes privées de moyens d'action, les populations marginalisées et ceux victimes de crises. L'exploration de nouveaux partenariats avec le secteur privé et avec des organisations qui partagent nos valeurs et notre vision sera également un élément central de notre travail dans les années à venir.



Hee Young Park au Seoul Sharing Festival.
Photo : Concern Worldwide



La ministre libérienne de l'Agriculture, Jeanine Cooper, lance le GHI 2020 à Monrovia en 2021.

Photo : Concern Worldwide

Objectifs stratégiques :

1. Approfondir et étendre notre engagement auprès d'un groupe plus large du public, y compris en mettant davantage l'accent sur les jeunes, sur le développement global et les questions humanitaires.
2. Nourrir et accroître le soutien des bailleurs institutionnels, des autres organisations de la société civile et du secteur privé, conformément à nos valeurs et à notre mission.

Actions stratégiques :

1. Identifier des voies d'accès et de développement claires pour les jeunes en tant que supporters de Concern et de sa mission.
2. Élargir et approfondir notre engagement auprès du public par des approches bien ciblées et innovantes.
3. Explorer les possibilités de partenariats stratégiques avec des organisations qui peuvent compléter et renforcer notre base de soutien et la portée de nos programmes.
4. Approfondir nos partenariats avec les bailleurs institutionnels et le secteur privé, conformément à nos valeurs et à notre mission.

ICP

Nombre de supporters actifs

Niveaux de cofinancement

Pourcentage des objectifs financiers atteints

Nombre de jeunes supporters

Nombre de projets avec le secteur privé

Pourcentage des objectifs de la stratégie d'engagement du secteur privé atteints



Responsable du programme Concern Tommy Chimpanzi a participé au lancement d'une campagne de plantation d'arbres dans les forêts de Nsanie tout en suivant toutes les mesures de prévention COVID-19.
Photo : Concern Worldwide/Malawi

OBJECTIF 4

ETRE UNE ORGANISATION DIVERSIFIEE, INCLUSIVE ET AXEE SUR LES PERSONNES

ETRE UNE ORGANISATION DIVERSIFIEE, INCLUSIVE ET AXEE SUR LES PERSONNES

Ce Que Nous Feron :

Concern est une organisation à dimension humaine, et le recrutement et la fidélisation des bonnes personnes, ainsi que le développement de notre personnel et de nos futurs cadres, constituent un élément essentiel de notre stratégie. Les contextes difficiles dans lesquels nous travaillons et le rythme des évolutions globales imposent des exigences élevées à nos équipes et à leur bien-être et nécessiteront un investissement continu dans la formation et un meilleur accès aux opportunités d'apprentissage et de développement. Nous tirerons parti de l'élan global en faveur d'une plus grande diversité et d'une meilleure intégration dans tous les aspects de la société, de sorte que l'amélioration de la diversité à tous les niveaux du personnel de Concern, et en particulier aux niveaux de direction, se concrétisera au fil du temps.

Nous nous engageons à créer et à soutenir des lieux de travail dans lesquels le personnel se sent valorisé et dispose des moyens pour réussir dans son travail. Les valeurs, l'éthique et la culture de Concern doivent ainsi être évidentes dans les actions et les paroles de l'ensemble des membres de l'organisation et, en particulier, de celles et ceux qui occupent des postes de direction. Par ailleurs, la formation du personnel dans son ensemble, ainsi que les possibilités d'évolution et de développement restent la pierre angulaire de l'égalité des chances. Nous surveillerons donc ces investissements pour voir s'ils conduisent à des résultats égaux dans toute l'organisation et nous chercherons à explorer quels autres changements au sein de Concern sont nécessaires pour réaliser un tel changement. Les managers sont, avant tout, des responsables de personnes et, en tant que tels, ils ont un rôle essentiel à jouer dans la création d'un environnement propice qui aide les personnes à réaliser la transformation que Concern veut opérer dans le monde. Nos directrices et directeurs pays sont nos ambassadeurs de première ligne et nous reconnaissons l'importance de nommer des personnes qui ont l'impulsion pour la réponse humanitaire et une vision pour le changement à long terme ; la volonté d'être influent ; la capacité de construire des relations stratégiques ; et les compétences et l'expérience pour gérer cela efficacement.



Personnes



Apprentissage



Entraînement



L'équipe de nutrition de Concern dans le camp de protection des civils de Juba.
Photo : Steve De Neef / Concern Worldwide

Objectifs stratégiques :

1. Parvenir à une équipe diversifiée, habilitée et engagée, composée de personnes ayant le sentiment d'appartenir à Concern ; une équipe qui est équipée et outillée pour relever les nombreux défis de notre travail, en particulier ceux qui existent dans les contextes fragiles et touchés par les conflits sur lesquels nous nous concentrons.
2. Réaliser une plus grande égalité des chances et des résultats au sein de Concern, tout en demeurant conscient des nombreux défis et des différences entre nos environnements opérationnels.

Actions stratégiques :

1. Développer des actions et des objectifs clairement articulés autour de l'égalité, de la diversité et de l'inclusion.
2. Préparer l'avenir en investissant dans les ressources humaines et en développant le leadership, en améliorant l'accès à l'apprentissage et en créant des opportunités d'évolution, avec un investissement particulier envers les femmes.
3. Intégrer des aides au maintien du bien-être pour permettre aux personnes d'atteindre et de maintenir leur plein potentiel dans les contextes dans lesquels nous travaillons.
4. Favoriser une approche de gestion davantage inclusive qui puise l'expertise, l'énergie et la créativité de notre personnel.

ICP

Pourcentage des objectifs de diversité atteints

Pourcentage de femmes à des postes de direction

Indices de l'enquête mondiale auprès du personnel sur le bien-être, la gestion inclusive et les possibilités d'apprentissage et de croissance

Promotion au sein des équipes de gestion du pays

Comment Nous Reussirons : Gestion Et Mise En Œuvre Du Plan

À l'avenir, les facteurs clé suivants seront essentiels pour que nous continuions à être une organisation bien gérée, efficace et de grande qualité et que nous atteignions nos objectifs de croissance tout en faisant face à la volatilité et aux crises imprévues.

1. Renforcer l'agilité et la cohésion organisationnelles

Nous continuerons à modifier notre façon de travailler dans toute une série de domaines afin d'être plus réactifs et agiles, en veillant à ce que Concern ait la capacité de s'adapter et de réussir dans un environnement en mutation rapide.

L'engagement, la communication et la cohésion sont au cœur de méthodes de travail optimisées et plus efficaces. L'objectif est de favoriser une culture d'objectifs et d'apprentissage autour d'une vision et de stratégies communes. Nous reconnaissons que nous fonctionnons à des niveaux élevés de cohésion organisationnelle et d'efficacité pendant les périodes de réponse collective aux crises, avec chaque personne travaillant vers un but et un objectif unifiés. Notre objectif est d'insuffler cette approche «globale de l'organisation» dans nos stratégies communes et nos méthodes de travail internes afin de surmonter les difficultés et de rechercher de nouvelles solutions.

Actions clé :

- ↳ Investir pour améliorer les communications internes, en clarifiant les changements dans les systèmes de gestion des connaissances et les comportements pour favoriser une plus grande facilité de communication.
- ↳ Continuer à investir dans les systèmes, notamment les plateformes et processus numériques, en veillant à ce que le personnel dispose des bons outils pour travailler efficacement.
- ↳ Identifier les moyens d'équilibrer la prise de décision déléguée et plus rapide avec les risques liés à la conformité et aux réglementations.
- ↳ Faciliter une approche de l'ensemble de l'organisation qui tire parti de la puissance de la réunion d'équipes issues d'expériences, de perspectives et de capacités diverses pour relever les défis et innover.

ICP

Scores d'indice dans l'enquête globale auprès du personnel sur l'engagement et la communication avec le personnel

Systèmes informatiques numériques pour le lieu de travail, les finances, la logistique et les RH, livrés dans le respect des coûts et des délais

Nombre d'initiatives ou d'innovations transversales spécifiques pour relever des défis spécifiques identifiés

Notes de perception sur l'agilité organisationnelle et la rapidité de la prise de décision



Somira Khatun reçoit une subvention en espèces du responsable des finances sur le terrain. Photo : A.K.M Jakaria / Concern Worldwide / Bangladesh

2. Gestion des ressources financières

L'obtention de nouvelles possibilités de financement déterminera le rythme de notre développement. La croissance sera réalisée dans le cadre d'une structure de financement équilibrée, assortie des systèmes et structures en place pour être gérée efficacement.

Objectifs De Croissance et de Développement

Au cours des dernières années, nous avons réussi à obtenir davantage de revenus des bailleurs, tout en mettant en place des mécanismes pour gérer la proportion plus élevée de financement des bailleurs institutionnels. Un autre facteur facilitant la croissance prévue est celui de nos réserves, qui devront être maintenues à un niveau approprié pour assurer la résilience et soutenir la croissance prévue.

Bien que l'environnement reste incertain, nous nous fixons des objectifs importants en matière de croissance des revenus, de sorte que notre budget augmente de 15 % pour atteindre plus de 219 millions d'euros d'ici 2025.

Actions clé :

- ↳ Investir dans la collecte de fonds pour maintenir notre base de financement à long terme.
- ↳ Investir dans notre capacité à obtenir des revenus de cofinancement supplémentaires.
- ↳ Augmenter le nombre de pays dans lesquels nous opérons.
- ↳ Gérer efficacement les ratios de financement.
- ↳ Maintenir nos réserves à un niveau approprié.

ICP

Revenus de la collecte de fonds

Ratios de financement

Niveaux de réserve de l'organisation

Niveaux de cofinancement

Pourcentage des objectifs financiers atteints

Bien qu'il soit peu probable que la progression soit linéaire, nous prévoyons les grandes lignes suivantes en matière de dépenses :

La description	2021	2022	2023	2024	2025
	€'000	€'000	€'000	€'000	€'000
Collecte de fonds	36,002	38,447	39,863	40,659	41,598
Financement institutionnel	149,652	155,614	163,126	171,683	176,353
Revenu total	185,654	194,061	202,989	212,342	217,951
Dépenses sur le terrain	153,413	159,744	167,308	176,362	181,416
République d'Irlande/ Royaume-Uni/Corée	34,779	35,192	35,610	36,034	36,465
Projets stratégiques	2,689	2,802	225	225	225
Total des dépenses	190,882	197,737	203,143	212,621	218,105
Financement requis - Surplus/ (déficit)	(5,228)	(3,676)	(154)	(279)	(154)

La mise en œuvre du plan nécessitera l'investissement de ressources au cours des premières années, mais nous espérons pouvoir les financer à partir des réserves.



Le personnel de Concern travaille dans toutes sortes de situations difficiles pour atteindre les communautés vulnérables dans les zones rurales d'Aweil, au Soudan du Sud.

Photo : Abbie Trayler-Smith / Concern Worldwide

3. Révision et adaptation du plan

Le plan stratégique est conçu comme un document vivant destiné à guider l'ensemble du personnel et toutes les parties de l'organisation. Il doit être compris, soutenu et reflété dans le développement des plans des directions et des pays.

En utilisant la technologie pour réunir des groupes de personnes du monde entier dans des salles virtuelles, nous avons élaboré ce plan par le biais d'une série de consultations au sein de l'organisation. Le plan stratégique ne peut pas rester statique, et nous prévoyons d'utiliser des approches d'engagement similaires pour examiner nos progrès et nous adapter, afin que le plan reste actuel, pertinent et vivant.

Plus précisément, il faudra :

Actions clé :

- ↳ Communication et diffusion à toutes les parties de l'organisation.
- ↳ Engagement inter-organisationnel pour réaliser le plan.
- ↳ Clarté en ce qui concerne les délais de mise en œuvre.
- ↳ Développement et gestion d'un tableau de bord de suivi de la gestion.
- ↳ Un examen consultatif des progrès réalisés et des corrections à apporter, le cas échéant.

Conclusion

Alors que le monde traverse ce qui continuera d'être une période instable, une organisation expérimentée, enracinée dans les communautés les plus vulnérables, sera de plus en plus essentielle pour respecter l'engagement global d'atteindre d'abord les plus démunis. A cet égard, Concern est bien placée pour défendre une **résurgence de l'humanité**, une ambition de solidarité en action qui soutient une réponse globale et localisée aux besoins humanitaires croissants et qui facilite l'autonomisation des communautés aux frontières les plus éloignées d'un monde de plus en plus fragile.

L'Agenda 2030: Les Objectifs de Développement Durable

“Nous promettons de ne laisser personne de côté dans cette formidable quête collective. Considérant que la dignité de la personne humaine est fondamentale, nous souhaitons que ces objectifs et cibles se concrétisent au profit de toutes les nations, tous les peuples et toutes les composantes de la société. Les plus défavorisés seront les premiers que nous nous efforcerons d'aider”

Transformer notre monde :

le Programme de développement durable à l'horizon 2030



www.concern.net

République d'Irlande

52-55 Lower Camden Street
Dublin 2
+ 353 1 417 77 00
info@concern.net

Irlande du Nord

47 Frederick Street
Belfast
BT1 2LW
+ 44 28 9033 1100
belfastinfo@concern.net

Angleterre et Pays de Galles

13/14 Calico House
Clove Hitch Quay
London
SW11 3TN
+ 44 207 801 1850
londoninfo@concern.net

Etats-Unis

355 Lexington Avenue
19th Floor
New York
NY 10017
+ 1 212 5578 000
info.usa@concern.net

République de Corée

5F, 12, Yanghwa-ro 11-gil
Mapo-Gu
Seoul, 04034
+82 324 3900
info.korea@concern.net

CONCERN
worldwide

Follow Concern online:



twitter.com/concern



Facebook.com/concernworldwide

Youtube.com/concernworldwide